

בניין לעניין

קס"ד

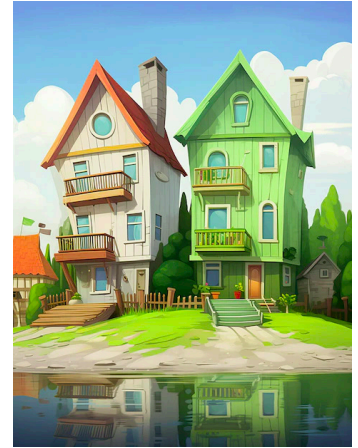


ספר דקדוק בג'רסה מתאמת לשכבה הבוגרת

מאת: א. כהן

שם: _____

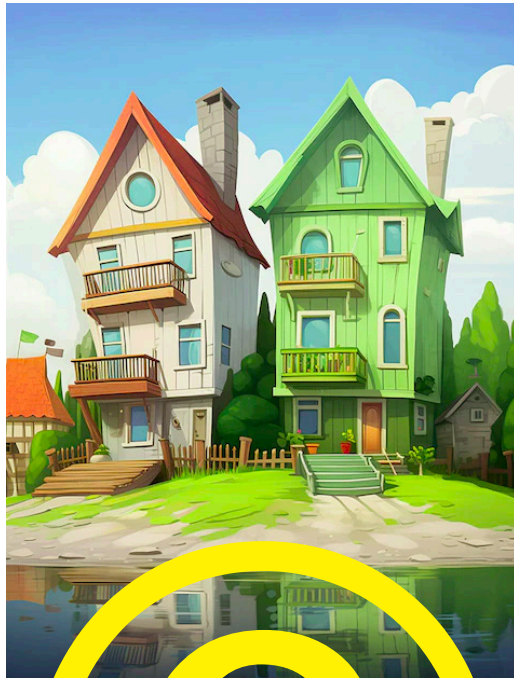
כ"ס: _____



תוכן עניינים

- 1-8 כתיב חסר (מנוקד) וכתיב מלא (בלי ניקוד)
כדי שתקחו בחשבון את ההקדו בפעלים בשתי הצורות.
- 9-22 שורשים, מוספיות, זמנים, גופים של פעלים
כדי שתדעו להתייחס לכל התנונים של הפעלים.
- 23-34 היכרות עם הבניינים, תבניות הדגשים ודגשים
כדי שתדעו על מה להסתכל כשתיכנסו לבניינים.
- נכנסים לבניינים עם תוכי דקדוקי, סימנים ומשחקים
כדי שיהיה לכם נעים...
- 42 - 35 בניין פֶּעַל - קל
- 48 - 43 בניין נפעל
- 54 - 49 בניין הפעיל
- 59 - 55 בניין הופעל
- 61 - 60 הבניינים הכבדים: הקדמה עם דגשים
- 65 - 62 בניין פיעל
- 70 - 66 בניין פועל
- 78 - 71 בניין התפעל
- 82 - 79 סימנים לדיהוי זמנים
שעוזרים גם לכתיב.
- 85 - 83 עולים קומה לתרגול בסגנון תיכון
כדי שתגיעו מוכנים לקומה העליונה.
- 86 משחק סיכום - מפתחות לבניינים

מתקורבים לבניינים...



את הפעלים בבניינים השונים
ניתן לכתוב בכתב מלא ולא ניקוד,
ואז צריך להוסיף ' או י'.

או בכתב חסה,

ואז הניקוד עוזר.

התפעל	פעל	פעל	הפעל	הפעיל	נפעל	פעל
התפעל	פועל	פיעל	הופעל	הפעיל	נפעל	פעל

< חשבו - למה לפעמים נוספה י' אחרי החיריק, ולפעמים לא? ...

שבעת הבניינים

לפניכם מושגים שונים הקשורים לפעלים,
איילו מהם אתם מכירים?

כתבו במחברת דוגמה לכל אחד מן המושגים,
כדי שנראו לנו אינך יודעים...

הפעל

מילה מציינת מעשה וזאת לזמן ולגוף

בנין	גוף	זמן	מבנה
פעל	מדבר	עבר	פה"פ
נפעל	נוכח	הוה	עה"פ
הפעיל	נסתרת	עתיד	לה"פ
הפעל			
פעל	מדברים	צווי	תחליות
פעל	נוכחות	שה"פ	תוכיות
התפעל	נסתרות	מקור	סופיות

שורשים של פעלים

לכל פועל 'נורמלי' יש 3 אותיות שורש. לדוגמה: לְמַדְתִּי < ל, מ, ד

לכל אחת משלוש אותיות השורש יש כינוי:

האות השלישית של השורש	האות השנייה של השורש	האות הראשונה של השורש
לה"פ	ע"פ	פה"פ
לפ"פ הפועל	עין הפועל	פ"פ הפועל

לדוגמה: בשורש ל, מ, ד -

① פה"פ היא האות ל' ② עה"פ היא האות מ' ③ לה"פ היא האות ד'.

השלימו בדוגמה נוספות:

בשורש א, כ, ל - פה"פ היא האות ____, ע"פ היא האות ____, לה"פ היא ____.
ובשורש פ, ג, ש - האות פ' נקראת ____, האות ג' ____, והאות ש' ____.

בשק"ל מה צריך כינוי לכל אחת מאותיות השורש?

כשאומרים כלל לגבי אחת מאותיות השורש, אפשר לדבר בקיצור.

במקום לומר: צריך לסמן דגש באות השנייה של השורש,

אומרים: צריך לסמן דגש בעה"פ.

כשמחפשים פה"פ / עה"פ / לה"פ בתוך פועל - קודם כל צריך לזהות את השורש.

לדוג': פה"פ של הפועל הַתְּקַבְּלִי היא האות ק', כי היא הראשונה בשורש של הפועל.

עה"פ של הפועל תְּבַשְׁלֶנָּה היא האות ____, ולה"פ של מְרַגְּשֵׁת היא האות ____.

תרגילים

א. השלימו את החסר:

1. בשורש א,כ,ל - פה"פ היא האות ____, עה"פ היא ____, לה"פ היא ____.
2. בשורש ק,ב,צ - פה"פ היא האות ____, עה"פ היא ____, לה"פ היא ____.
3. איזו אות היא לה"פ בשורש ג,א,ל? _____
4. איזו אות היא פה"פ בשורש ל,ק,ח? _____
5. איזו אות היא עה"פ בשורש ה,ו,ז? _____
6. בשורשים ד,ר,כ,ג,ר,ה - עה"פ היא האות ____.
7. בשורשים ק,צ,פ,ו - פ,צ יש _____ ונתן אותם _____ האכילם _____ להן גם אותה אות
בעה"פ? ____, הסודי מדוע: _____
8. תני 2 דוגמאות לשורשים _____ הם "פה" היא האות "ס": _____, _____.

ב. השלימו את הטבלה:

הפועל	השורש	פה"פ	עה"פ	לה"פ
אָמַרְתִּי				
נִשְׁאַרְתֶּם				
הִקְבִּילוּ				
סִפְרָתְךָ				
תִּבְקַשׁ				
יִסְדֹר				
מְזַמְּנֵת				
מִתְפַּלֵּלָת				
אֶקְפִּיד				

מוספיות בפעלים

ברוב הפעלים יש עוד אותיות מלבד השורש, הן נקראות: מוספיות

יש 3 סוגי מוספיות:

אחרי אותיות השורש	בין אותיות השורש	לפני אותיות השורש
סופיות	ביניים	תחיליות
אֶלְנוּ	חָנַן	נָכַנס

קשבו! מה צריך כוונת כל אות מהאותיות שאין אותיות שורש?

כשאומרים כלל לגבי אות מוספית, ללו אפשר לדבר בקיצור.

במקום אומר: בבניין הפעל המוספית השורש מנוקדת בקובוץ.

אומרים: בבניין הפעל התחילית מנוקדת בקובוץ.

א. הקיפו את המוספיות בכל פועל, ורשמו לאיזה סוג הן שייכות:

1. הִרְגֵשׁ - תחילית
2. טִפַּלְתִּי - _____
3. מִצָּקוֹן - _____
4. אֹמַר - _____
5. יִשְׁבְּנוּ - _____
6. הִתְמַסֵּר - _____
7. הִזְמִין - _____, _____
8. הִצְחַקְתָּם - _____, _____

תרגילים

א. הוסיפו לכל שורש מוספית, וזרו פעלים שונים:

_____ = + י' תחילית

_____ = + ו' תוכית

ט.ב.ל

_____ = + תי' סופיות

_____ = + ו' תחילית

_____ = + ו' תוכית

ק.ש.ר

_____ = + י' סופיות



ב. השלימו את הטבלה.

איזה מוספיות יש?	השורש	מ	עה"פ	פה"פ	הפועל
					רָקַדְתִּי
					נִזְכַּרְתֶּם
					הִלְבִּישׁוּ
					דִּבַּרְתָּ
					תִּחַלַּק
					רוֹקְמֵת
					מִקְפִּיצָה
					מִתְמַשְׁכֶּת
					אֶקְפִּיד

הצעה לאבחון תיכון

ב. לפניכם שני משפטים, ובכל אחד מהם יש פועל מודגש.
לכל פועל מודגש – ציינו את השורש שלו, את הבניין שלו וכתבו את שם הפועל שלו (באותו השורש ובאותו הבניין).

(1) אל תרגמו אותי באבנים, אם אומר דעה לא פופולרית.

השורש: _____, הבניין: _____, שם פועל באותו השורש ובאותו הבניין: _____.

מה רואים?

לא נדרשים לוקד פעלים,
אבל צריך להבין את הניקוד, ולהכיר היטב את הניסוח השונות,
כולל התייחסות לשורש, מן, גו, בניין. יש להכיר את שם הפועל.

ניווט דגשים

הדגשים יכולים לעזור לנו לזהות את הניקוד ומהו השורש של פעלים,
אכן חשוב שנקדים לזה כיום מאודים...

כמה נתונים על דגש חזק:

- הוא יכול להופיע בכל האותיות פרט לגרוניות (א, ה, ח, ר, ע)
- הוא מגיע אחרי תנועה (לפניו תהיה אות עם ניקוד שאינו שווא)
- הוא מגיע לשתי מטרות עיקריות:
 - א. דגש משלים < להשלים אות ש'נפלה'.
 - ב. דגש תבניתי < נמצא כחלק מהתבנית הקבועה של קבוצת מילים.

א. הקיפו רק אותיות שבהן דגש חזק (5):

פִּתְגָם יָפָה אוֹמֵר: בְּמָקוֹם לְחַפֵּשׂ אֶת הַדָּרוֹךְ אֶל הָאֵשׁ, חֲפִשׂ אֶת הָאֵשׁ שֶׁבַּדָּרוֹךְ.

כמה נתונים על דגש קל

• הוא יכול להופיע רק ב-6 אותיות: ב, ג, ד, כ, פ, ת (נוהגים לומר: בַּגְד כֶּפֶת).

אבל לא בכל פעם שהאותיות האלו מופיעות מסמנים דגש,

ולא כל דגש באותיות אלו הוא דגש קל.

• הוא מגיע באחד משני התנאים הבאים:

א. אם האות (מ-ב, ג, ד, כ, פ, ת) מופיעה בראש מילה (באות הראשונה).

ב. אם האות (מ-ב, ג, ד, כ, פ, ת) מופיעה אחרי אות שווה נח.

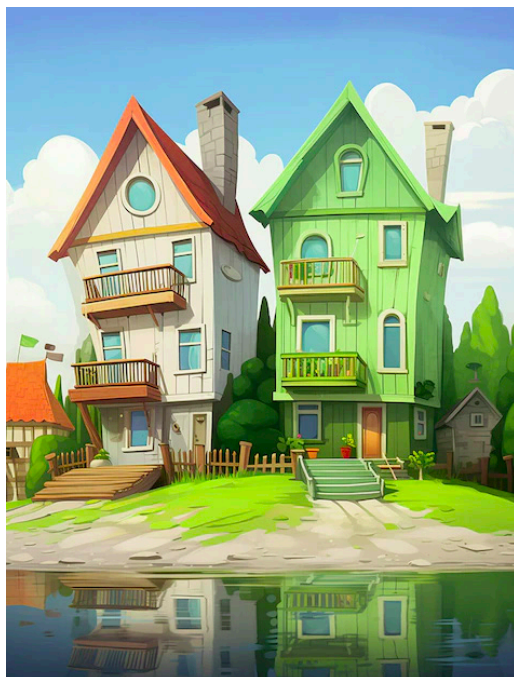
א. מיינו את המילים שיש בהן דגש קל, ורשמו יורד הן למטה.

יש מילים שהדגש בהן הוא דגש חלק - אל תיקו אותן.

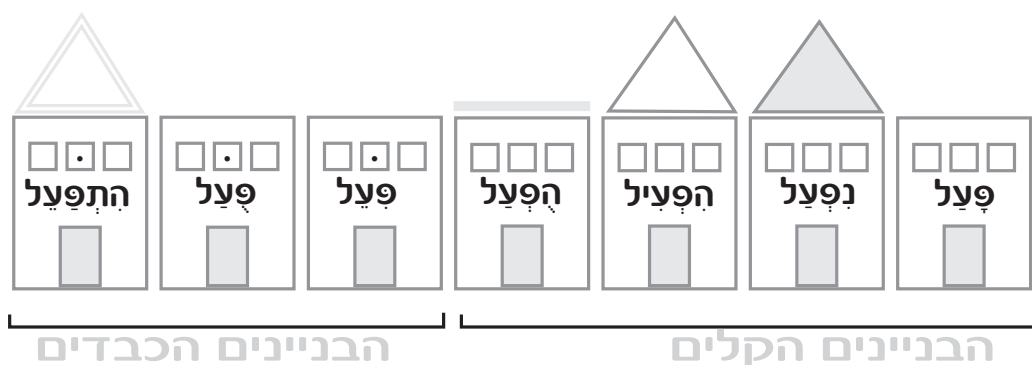
מְצַלֵּם	בְּרוּךְ	הַטֹּרֵף	מְתַמְסֵר
הַסֵּדֵר	קֶבֶל	הַתְּרַסֵּק	גָּזֵר
מְכַפִּיל	כֶּפֶל	מְתַקְפֵּל	דְּרָשָׁה
	מְתַכּוֹן	תְּמַסֵּר	קִפּוּל



נכנסים לבניינים <<<



שבעה בניינים - שבע צורות של מקנים
כול בניין כמה חדרים - אלו הזמנים.
לכל אחד אפשר להכניס דיירים שונים -
אלו השורשים, מן החלונות מציבים....



ברוכים הבאים <<<

* הגז מסוף את
המוספית שבתבנית
הבניינים.

מה עושים בתוך הביניים?

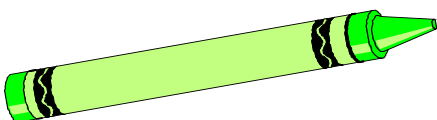
בכל בניין מבקרים 'חדר' אחר 'חדר', אחרי כל 'זמן' עושים עצירה:

- א. קוראים את ההטייה בצורה מדויקת.
- ב. משחקים בעל פה: המורה אומרת שם גוף, והתלמידות עונות (יחד או לפי תור) את הפועל המתאים. לדוגמה: אני - זכרתי, או - מדברים - זכרנו. וגם להפך - המורה אומרת את הפועל, והתלמידות עונות את הגוף.
- אחרי שלומדים כמה זמנים, אפשר לשחק בשליפה בצורה רחבה יותר: המורה אומרת: אתם אתמול / עבר נוכחים, והתלמידות עונות: זכרנו. ולהיפך.
- ברמה גבוהה יותר - אפשר לעשות זאת בספרים סגורים.
- ג. מסבירים מדוע מופיעים הדברים בנסיבות מסוימות.
- ד. כותבים הטיה מקבילה ומורש נכונה ומעתיקים ניקוד כולל הדגשים.
- ה. חושבים האם בכתב לא ניקוד יהיו שינויים? מהימנים על הלוח, וכותבים במחברת (יכול להיות לשלב).
- ו. משחקים בכתב: התלמידות מניחות זוג של נרגיל וניבת פעלים לפי גופים - כותבות ובודקות. זה יכול להיות בלי ניקוד. אח"כ כותבים כנדרש את המשפטים.
- ז. בוחרים צבע קבוע לכל בניין, וממלאים את המילים ב"הדברים המיוחדים".

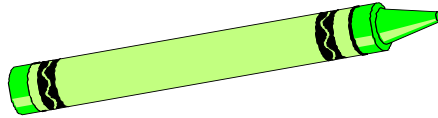
משחקים ופעילויות נוספות לבחירה:

- א. משחק המחק - בזוגות: אחת עוצמת עיניים, השנייה מכסה בעזרת מחק את אחד הפעלים בהטיה, והשנייה צריכה לומר איזה פועל כתוב שם / לכתוב אותו. מזיזים את המחק ובודקים.
- ב. אישיות של פועל - תלמידה אחת יוצאת, ובכיתה בוחרים פועל. היא נכנסת ומנסה לגלות באיזה פועל מדובר בעזרת שאלות כן/לא, שהיא שואלת כל אחת מן התלמידות. לדוגמה: הפועל הנבחר בזמן עבר? מסתיים ב-ת? גוף ראשון?
- ג. סטופ! - בוחרים פועל, רושמים על הלוח. מפעילים סטופר למשך דקה - כל אחת מנסה למצוא כמה שיותר פעלים מקבילים בשורשים שונים.
- ד. המסלול אל המפתחות לבנינים - מכינים ומשחקים בסיום כל בניין (עמ' 42)

יש לבחור צבע לכל בניין - לצורך משימות שונות.



טכניקות הקאום



שרש
ק.שר.

בניין קל - פֶּעַל

שרש
ז.כ.ר.

מדבר

נוכחת נוכח

נסתרת נסתר

מדברים

נוכחות נוכחים

נסתרות נסתרים

זְכַרְתִּי

זְכַרְתְּ זְכַרְתֶּם

זְכַרְתִּי זְכַרְתֶּם

זְכַרְתִּי זְכַרְתֶּם

זְכַרְתִּי זְכַרְתֶּם

זְכַרְתִּי זְכַרְתֶּם

זְכַרְתִּי זְכַרְתֶּם

זְכַרְתִּי זְכַרְתֶּם

איפה תסמנו כאן דגש?

הסבירו - למה יש דגש באות ת'?



יחיד

יחידה

רבים

רבות

זוכר

זוכרת

זוכרים

זוכרות



עתידי

מדבר

נוכחת	נוכח
נסתרת	נסתר

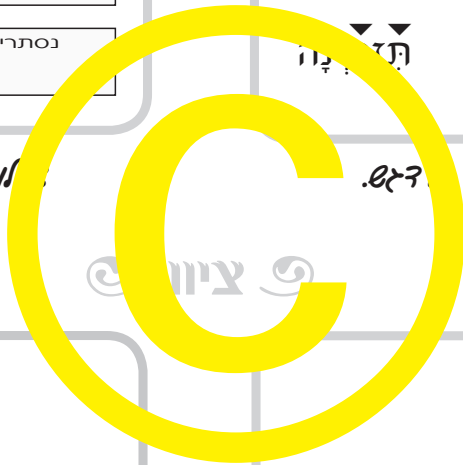
מדברים

נוכחות	נוכחים
נסתרות	נסתרים

אָזְכֹּר

תִּזְכְּרִי	תִּזְכְּרִי
תִּזְכְּרִי	תִּזְכְּרִי
נִזְכֹּר	נִזְכֹּר
תִּזְכְּרֶנָּה	תִּזְכְּרֶנָּה
תִּזְכְּרֶנָּה	תִּזְכְּרוּ

הסבירו - למה יש דגש. למה ירדו כאן דגשים?



נוכח
נוכחת
נוכחים
נוכחות

זָכַר

זָכְרִי

זָכְרוּ

זָכְרֶנָּה

שם הפועל



לְזַכֵּר

חברו משפטים בשילוב 10 פעלים מבניין פֻּעַל, רשמו במחברת. תוכלו גם להעתיק מתוך ספרים משפטים שבהם פעלים בבניין זה.

לאיזה בנין שייכים הפעלים המודגשים בטקסט הבא?



תפבי דקדוקי (חלק ב')

ישבתי בחדרי והכנתי שעורים. לפתע שמעתי את אמי קוראת: "עזבי הכל בבקשה, וגשי אלי רגע!" רצתי לאמי ועזרתי לה להעלות את הארגז ששלחו לנו מהירקון. הארגז לא היה כבד במיוחד ואני עליתי במהירות.

חזרתי לשעורי, והנה גליתי שעפרתי עליהם אינו על השלחן, גם לא נפל תחתיו, היכן הוא מסתתר? אולי אחותי לקחה אותו כגיבוי? לא, היא לא הייתה שם. היא הולכת לחברתה... בעודי חושבת על פתרון חתול לומה, אינו יכול לשמוע אותי... זהו זה - תפבי דקדוקי אשם בהעלמה. "מה כתבת לי?" תפבי המסכן נבהל ושמת את העפרון ואת הדף שהחזיק בכנף. אמא, שצפתה במחזה, נגשה והרימה אתי את הפתק המקפל. פתחנו אותו יחד, ו... הוא היה ריק! "למה מחקת? מענין אותי מאד באיזו שפה תכיים רושמים!"

ב. שרטטו במחברת טבלה בדומה לטבלה המופיעה בתחתית העמוד.

מלאו אותה בפעלים המודגשים בעבודה הקודמת, והשלימו את פרטיהם.

הפועל	השורש	הזמן	הגוף

הדברים האיוולדים

בניין פֶּעַל

אם נראה אותם, זה יעזור לנו לזהות שהבניין הוא פֶּעַל, גם בלי להעביר ל"עבר נסתר". (זה עוזר במיוחד אם לא מכירים את המילים...)

א. צבאו 12 פעלים שבהם ילדו סימנים של בניין פֶּעַל:

חֲרָצָה

רְגַמְתִּי

נִגְרַמְתִּי

מִתְעַלֶּת

מִתְעַלֵּת

כִּתְּשֶׁת

מִתְכַּשֵּׁת

כּוֹתֵשׁ

יוֹצֵקוֹת

עבר בניין פֶּעַל (קל)

ניקוד

... □
 ת

בתחילת מילה

מְחַבֵּלֶת

מְקַזְזִים

חוֹבֵלֶת

הווה בניין פֶּעַל (קל)

ניקוד

... □
 ו

בתחילת מילה

קִזְחָת

מְקַדִּיחָה

פְּקָחוֹ

סוֹרְרִים

זוֹלְגוֹת

טְפִלְנוֹ

זַקְקָתָם

מכילים כרטיסים בצבעי המשבצות במסלול, כל צבע מסמל משימה מסוג אחר, לדוגמה: החלפת שורש / זמן / גוף של פועל נתון. זיהוי בניין (אחרי שלומדים כמה בניינים), מדוע מופיעים דגשים בפועל נתון. מתקדמים במסלול בעזרת קובייה, לוקחים כרטיס בצבע המתאים, עונים נכון וצוברים כרטיסים.

המסלול אל המפתחות לבניינים



המנצח: מ-38 ארץ
מספר הכרטיסים
הרב ביותר (מיוזמן)

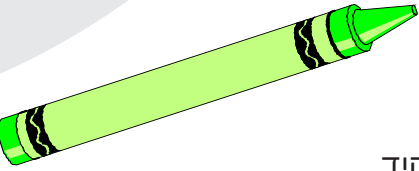
אם
3 בבת פחות
מ-10 כרטיסים -
חזור אחרת
10 צעדים.

ברוכים הבאים

בניין נְפִעַל

לעיתים משמש כסביל של פֻעַל,

לדוגמה: הַפְקִיד סָגַר את המשרד, המשרד נִסְגַר על ידי הפקיד.



שרש
ס.ג.ר.

שרש
כ.נ.ס.

עֵבֵר

מְדַבֵּר	
נוֹכַחַת	כֹּחַ
נִסְתַּרְתָּ	נִסְתָּ
מְדַבְרִים	
נוֹכַחוֹת	נוֹכַחִים
נִסְתַּרְוֹת	נִסְתַּרִים

נְכַנְסֵתִי	
נְכַנְסֵת	נְכַנְסֵת
נְכַנְסָה	נְכַנְס
נְכַנְסֵנוּ	
נְכַנְסֵי	נְכַנְסֵתֶם
נְכַנְסוּ	נְכַנְסוּ

למה נוספו כאן דגשים?

הסבירו - למה יש כל דגש.

הִוָּה

יחיד
יחידה
רבים
רבות

נְכַנְס
נְכַנְסֵת
נְכַנְסִים
נְכַנְסוֹת

שימואלב - מה ההבדל בין נטיית נסתר עבר לנטיית יחיד בהווה.